



Barómetro de la Construcción 2026

OBSERVATORIO INDUSTRIAL DE LA CONSTRUCCIÓN



Última actualización:

Afiliación a la Seguridad Social
03/02/2026

observatoriodelaconstruccion.com

Indicadores

Mercado Laboral

3

Afiliación a la Seguridad Social	4
Encuesta de Población Activa	10
Contratos y ocupaciones más contratadas	16

Estructura Productiva

20

Empresas inscritas en la Seguridad Social	21
Contabilidad Trimestral. PIB	22
Consumo de cemento	24
Licitación pública	25
Visados de obra	26
Hipotecas	27

**CONSULTA MÁS
DATOS EN EL
BARÓMETRO WEB**

Mercado Laboral



Afiliación a la Seguridad Social enero

ACTUALIZACIÓN 03/02/2026

El **número de afiliados medios** del sector de la construcción alcanzó en enero la cifra de **1.402.057** personas trabajadoras. Este dato supone un descenso respecto al mes anterior **(-4,7%)**.

En la variación anual, la cifra cae un **0,3%**, lo que supone 4.293 afiliaciones menos que en el mismo mes de 2025.



Afiliación a la Seguridad Social enero

ACTUALIZACIÓN 03/02/2026

Debe tenerse en cuenta que, **con fecha 1 de enero de 2026, el Ministerio de Inclusión, Seguridad Social y Migraciones aplica la nueva Clasificación Nacional de Actividades Económicas (CNAE-2025)**. Como consecuencia de esta actualización, determinadas unidades económicas pasan a encuadrarse en un sector productivo distinto del que figuraban anteriormente.

En el caso de la Construcción, **la actividad 4110. Promoción inmobiliaria (CNAE-2009) sale de la sección F. Construcción** para encuadrarse en la sección M. Actividades Inmobiliarias, bajo el epígrafe 6812. Promoción inmobiliaria (CNAE-2025).

Por ello, resulta conveniente analizar el impacto que ha tenido en este cambio:

Los afiliados a fin de mes en diciembre de 2025 en la actividad 411. Promoción inmobiliaria fueron 64.512. Durante el año 2025, se registró una media de 63.932 afiliados a fin de mes en esta actividad.

En enero de 2026, **la actividad 41. Construcción de edificios (a la que pertenecía) cae un 20,9%** en afiliados a fin de mes respecto a diciembre de 2025, provocado en gran medida por esta circunstancia.



Afiliación a la Seguridad Social enero

ACTUALIZACIÓN 03/02/2026

RÉGIMEN	AFILIACIÓN EN ENERO 2026				MUJERES AFILIADAS		
	Total afiliados	% Var. Mensual	% Var. Anual	Var. Anual Absoluta	Total mujeres	% Var. Anual	% sobre total afiliados
TOTAL RÉGIMEN GENERAL	997.957	-4,8%	0,2%	1.948	102.239	-13,8%	10,2%
41. Construcción de Edificios	321.319	-21,9%	-17,9%	-69.870	28.306	-46,6%	8,8%
42. Ingeniería Civil	74.275	23,5%	31,0%	17.579	8.199	27,7%	11,0%
43. Actividades de Construcción Especializada	602.363	4,4%	9,9%	54.239	65.734	11,0%	10,9%
TOTAL AUTÓNOMOS	404.099	-4,5%	-1,5%	-6.242	37.950	-11,9%	9,4%
41. Construcción de Edificios	103.123	-28,2%	-25,0%	-34.425	9.646	-50,7%	9,4%
42. Ingeniería Civil	19.404	266,5%	231,4%	13.549	1.789	176,6%	9,2%
43. Actividades de Construcción Especializada	281.573	2,7%	5,5%	14.634	26.515	15,9%	9,4%
TOTAL CONSTRUCCIÓN	1.402.057	-4,7%	-0,3%	-4.293	140.189	-13,3%	10,0%

Fuente: Elaboración del Observatorio Industrial de la Construcción con datos del Ministerio de Inclusión, Seguridad Social y Migraciones.



Afiliación a la Seguridad Social enero

ACTUALIZACIÓN 03/02/2026

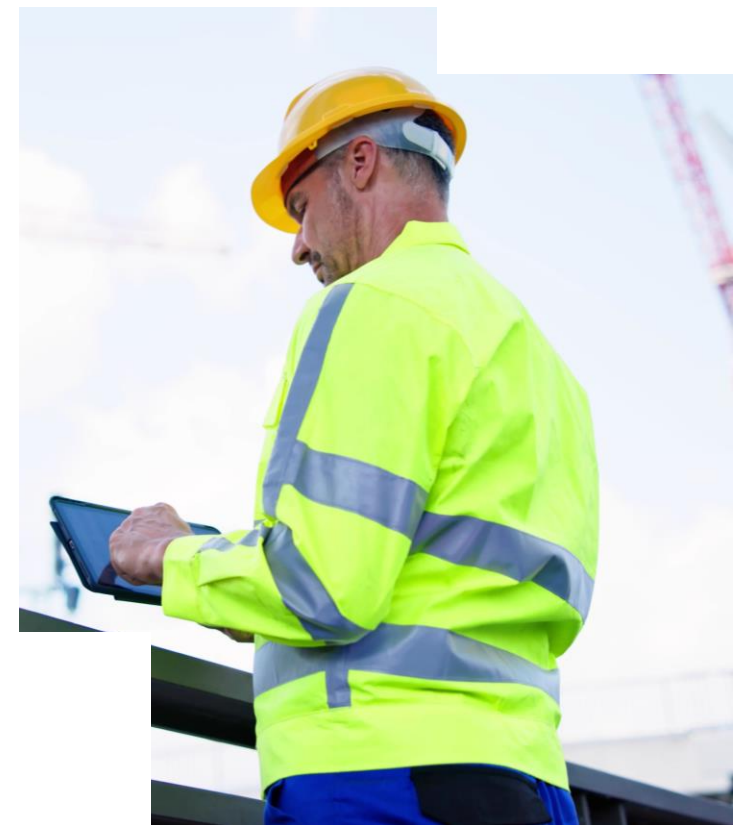
En el **Régimen General** se contabilizaron **997.957** personas afiliadas, descendiendo un **4,8%** sobre el mes anterior.

En términos anuales se contabilizan 1.948 trabajadores más que hace un año, suponiendo un incremento del 0,2%. Por actividad económica Ingeniería Civil es la que presenta un mayor crecimiento (31%), seguida de Actividades de Construcción Especializada (9,9%). Por el contrario, Construcción de Edificios cae un 17,9% debido, en gran medida, por el cambio de CNAE de Promoción inmobiliaria.

El **Régimen de Autónomos**, con **404.099** personas afiliadas, presentó un decremento mensual del **4,5%**.

La comparativa anual también muestra decremento, cayendo un **1,5%**.

Cabe destacar el aumento interanual de la Ingeniería civil (231,4%) y el de Actividades de Construcción Especializada (5,5%). Sin embargo, Construcción de Edificios desciende con respecto a enero de 2025 (-25%) por los cambios ya mencionados.





Afiliación a la Seguridad Social enero

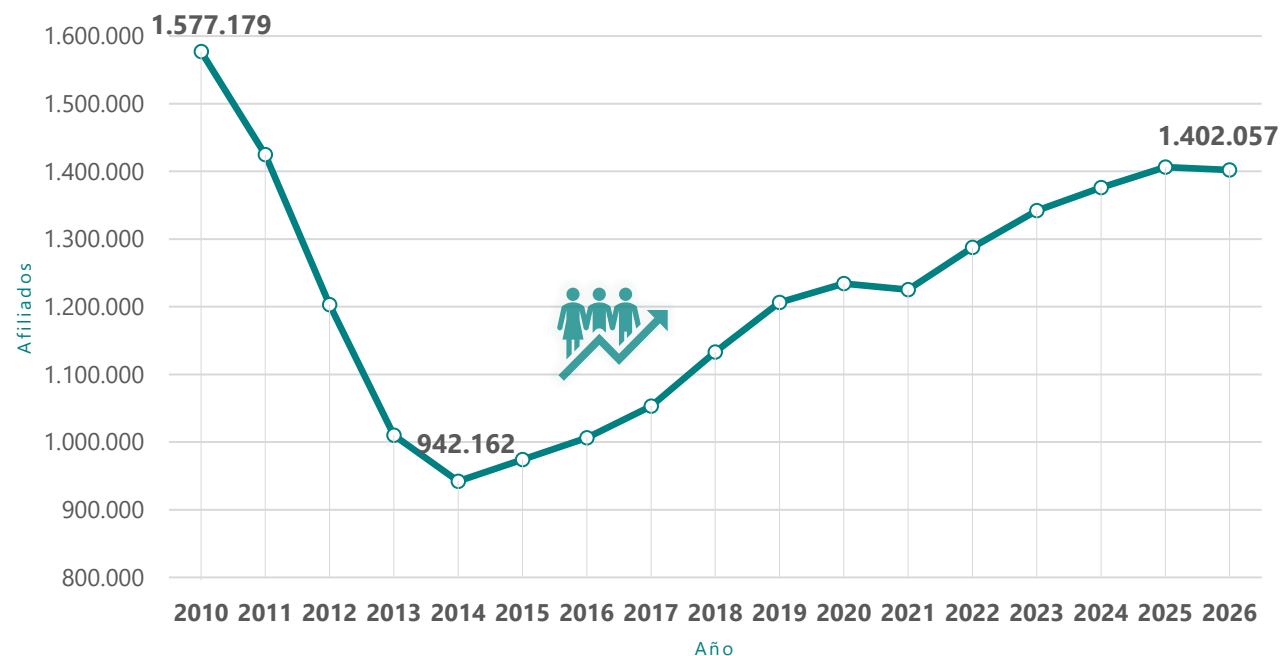
ACTUALIZACIÓN 03/02/2026

Por sexo, las mujeres afiliadas en Construcción ascienden a **140.189** y representan el **10%** del total de las personas afiliadas a la Construcción.

Muestran una variación negativa con respecto al año anterior del 13,3%, debido, en gran medida, al impacto del cambio de CNAE.

Destaca el peso porcentual de las **mujeres afiliadas en actividades de Ingeniería civil y de Actividades de Construcción Especializada**, dónde suponen el 11% y el 10,9% respectivamente sobre los afiliados en el Régimen General.

Afiliados en la Construcción en enero por año (absolutos)



Fuente: Elaboración del Observatorio Industrial de la Construcción con datos del Ministerio de Inclusión, Seguridad Social y Migraciones.



Afiliación a la Seguridad Social enero

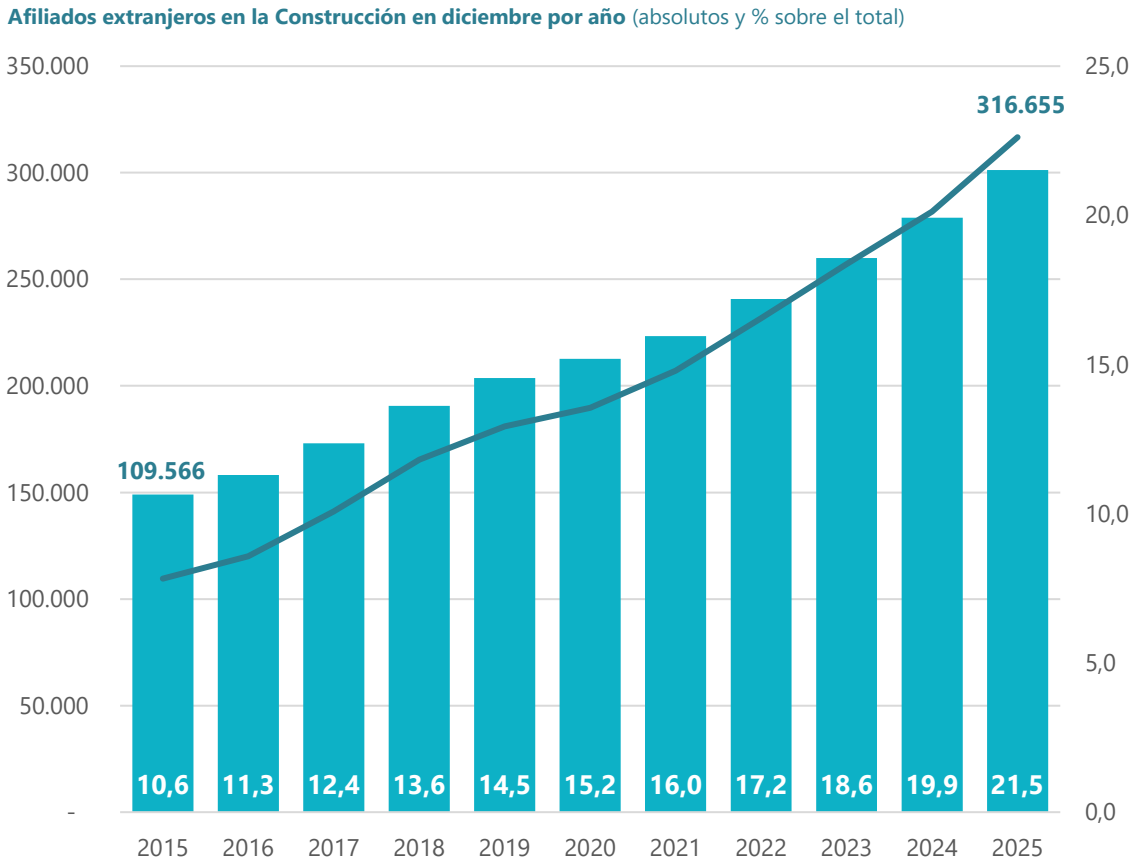
ACTUALIZACIÓN 03/02/2026

Dado que el número medio de personas extranjeras afiliadas se publica a mediados de cada mes, ofrecemos la estadística relativa al mes anterior.

El número medio de extranjeros afiliados en el mes de diciembre fue de **316.655**, un **12,4%** más que en 2024.

Suponen el **21,5% sobre el total de afiliados en Construcción**, y el 72,8% tienen una nacionalidad no perteneciente a la Unión Europea.

Además, 6 de cada 10 nuevos afiliados en el sector son extranjeros.



Fuente: Elaboración del Observatorio Industrial de la Construcción con datos del Ministerio de Inclusión, Seguridad Social y Migraciones.

RÉGIMEN	AFILIACIÓN EXTRANJERA EN DICIEMBRE 2025		
	Afiliados extranjeros	% Var. Anual	% Sobre el total de afiliados
TOTAL CONSTRUCCIÓN	316.655	12,4%	21,5%
Unión Europea	86.232	3,6%	5,9%
No Unión Europea	230.423	16,0%	15,7%
TOTAL RÉGIMEN GENERAL	243.480	12,9%	16,5%
Unión Europea	50.781	1,8%	3,5%
No Unión Europea	192.699	16,2%	13,1%
TOTAL AUTÓNOMOS	73.175	10,8%	5,0%
Unión Europea	35.450	6,3%	2,4%
No Unión Europea	37.724	15,3%	2,6%



Encuesta de Población Activa 4T 2025

ACTUALIZACIÓN 27/01/2026

El número de personas ocupadas en el sector de la construcción en el cuarto trimestre del año asciende a **1.559.300**. Respecto al trimestre anterior, el número de ocupados en el sector crece en términos absolutos 2.300 ocupados (0,1%). En la comparación anual se produce un aumento del 5,4%, lo que significa **79.500 ocupados más** que en el mismo periodo de 2024. Es la cifra de empleo más alta desde el 4T de 2010 y el tercer trimestre consecutivo en el que se supera el millón y medio de ocupados.



Encuesta de Población Activa 4T 2025

ACTUALIZACIÓN 27/01/2026

Ingeniería civil presenta el **incremento trimestral más notorio (8,2%)**, destacando también en la comparativa anual (**14,3%**).

Construcción de edificios **crece un 4,3%** respecto al trimestre anterior y también aumenta en la comparativa anual (**8,3%**).

Actividades de construcción especializada experimenta un **descenso** respecto al trimestre anterior (**-4,4%**), mientras que en la comparativa anual muestra crecimiento (**1,5%**).

OCUPADOS CONSTRUCCIÓN POR RAMA DE ACTIVIDAD	4T 2025	Trimestre anterior		Hace un año	
		Variación sobre 3T 2025		Variación sobre 4T 2024	
		Absoluta	%	Absoluta	%
Total Construcción	1.559.300	2.300	0,1%	79.500	5,4%
41. Construcción de edificios	638.200	26.500	4,3%	49.000	8,3%
42. Ingeniería civil	151.500	11.500	8,2%	18.900	14,3%
43. Actividades de construcción especializada	769.600	-35.800	-4,4%	11.500	1,5%

Fuente: Elaboración del Observatorio Industrial de la Construcción con datos de la Encuesta de Población Activa (INE).



Encuesta de Población Activa 4T 2025

ACTUALIZACIÓN 27/01/2026

En el conjunto de la economía, en el cuarto trimestre de 2025, la ocupación asciende a **22.463.300** personas, creciendo un 0,3% respecto al trimestre anterior y aumentando también un 2,8% en la comparativa anual.

Observando la variación anual, **todos los sectores experimentan crecimiento, siendo el sector Agricultura el que más aumenta (5,9%)**, situándose por encima de Construcción (5,4%), de Industria (3,8%) y de Servicios (2,2%).

En comparación con el trimestre anterior, **el sector Agricultura es el que más crece (4,5%)**. Servicios (0,5%) y **Construcción (0,1%) también crecen**, mientras que Industria desciende (-1,2%).

OCUPADOS POR SECTOR ECONÓMICO

	4T 2025	Trimestre anterior		Hace un año	
		Variación sobre 3T 2025		Variación sobre 4T 2024	
		Absoluta	%	Absoluta	%
Total Ocupados	22.463.300	76.200	0,3%	605.400	2,8%
Agricultura	780.700	33.400	4,5%	43.800	5,9%
Industria	3.031.800	-37.800	-1,2%	112.200	3,8%
Construcción	1.559.300	2.300	0,1%	79.500	5,4%
Servicios	17.091.400	78.300	0,5%	369.900	2,2%

Fuente: Elaboración del Observatorio Industrial de la Construcción con datos de la Encuesta de Población Activa (INE).



Encuesta de Población Activa 4T 2025

ACTUALIZACIÓN 27/01/2026

Con respecto a las características de la población ocupada en Construcción, **las mujeres representan el 10,3% de la ocupación dentro del sector**, disminuyendo con respecto al trimestre anterior (-0,1 puntos) pero aumentando en la comparativa anual (1,3 puntos).

Por otro lado, la **población extranjera supone uno de cada cuatro personas ocupadas en el sector**, aumentando sobre el trimestre anterior (0,4 puntos) y en la comparativa anual (1,8 puntos).

CARACTERÍSTICAS DE LA OCUPACIÓN EN CONSTRUCCIÓN

	4T 2025 % sobre total	Trimestre anterior		Hace un año	
		3T 2025 % sobre total	Variación p.p.	4T 2024 % sobre total	Variación p.p.
Mujeres (%)	10,3%	10,4%	-0,1	9,0%	1,3
Extranjeros (%)	25,9%	25,4%	0,4	24,0%	1,8
Contrato indefinido asalariados (%)	86,5%	87,3%	-0,8	85,1%	1,4
Total Ocupados sobre todos los sectores (%)	6,9%	7,0%	-0,01	6,8%	0,2
Tasa de paro (%)	6,4%	5,5%	0,8	6,5%	-0,2

La población asalariada con contrato indefinido presenta una variación trimestral negativa (-0,8 puntos) pero una **variación anual positiva** (1,4 puntos).

El **sector de la construcción proporciona empleo al 6,9% de la población ocupada** y reduce su tasa de paro en -0,2 puntos respecto al cuarto trimestre de 2024.

*La diferencia de los porcentajes está expresada en puntos porcentuales (p.p.). Los decimales pueden afectar al redondeo.
Fuente: Elaboración del Observatorio Industrial de la Construcción con datos de la Encuesta de Población Activa (INE).



Encuesta de Población Activa 4T 2025

ACTUALIZACIÓN 27/01/2026

Teniendo en cuenta la variable edad, en la comparación trimestral todos los segmentos crecen a excepción de los **menores de 30 años**, que caen un 10,5%. No obstante, **se produce un crecimiento del 10,5% en la comparativa anual.**

Los ocupados de 60 y más años crecen tanto en la variación **trimestral (7,2%)** como **en la anual (15,8%).**

OCUPADOS POR GRUPOS DE EDAD EN CONSTRUCCIÓN	4T 2025	Trimestre anterior		Hace un año	
		Variación sobre 3T 2025		Variación sobre 4T 2024	
		Absoluta	%	Absoluta	%
Menores de 30 años	164.400	-19.200	-10,5%	15.600	10,5%
De 30 a 59 años	1.247.600	11.400	0,9%	43.700	3,6%
60 o más años	147.300	9.900	7,2%	20.100	15,8%

Fuente: Elaboración del Observatorio Industrial de la Construcción con datos de la Encuesta de Población Activa (INE).



Encuesta de Población Activa 4T 2025

ACTUALIZACIÓN 27/01/2026

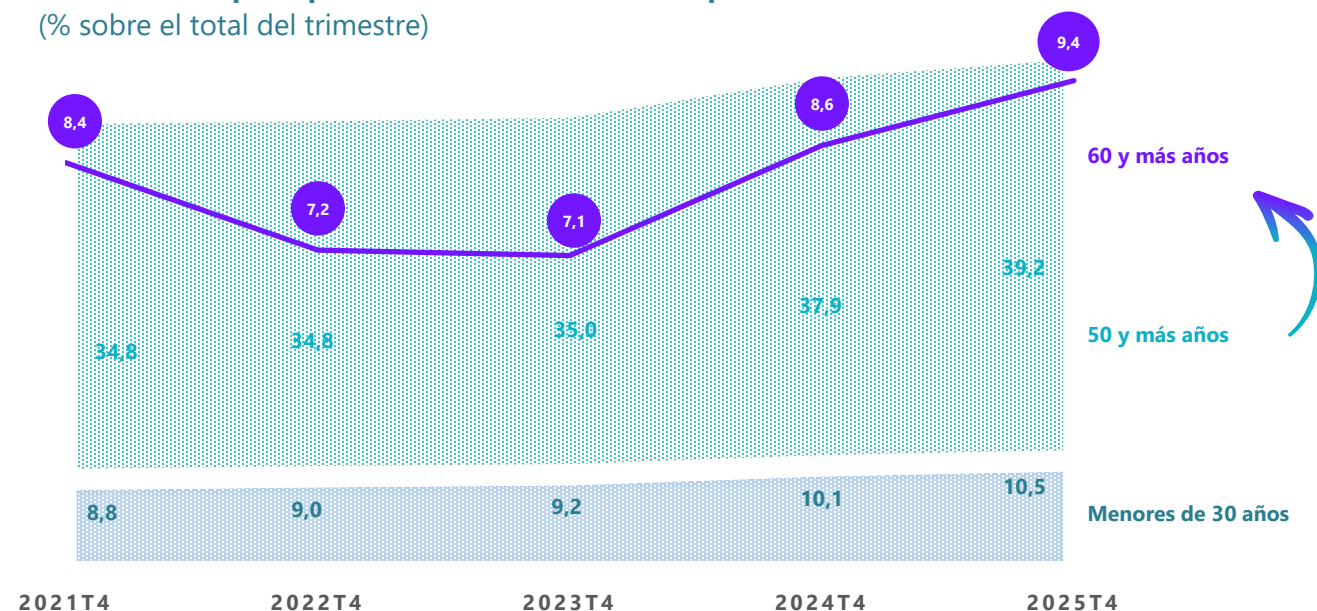
En el gráfico se puede observar la **evolución del cuarto trimestre de los últimos 5 años**, en la que se pone de manifiesto el continuo envejecimiento del sector. **El segmento de población ocupada de 50 y más años ha aumentado en 4,4 puntos su peso desde 2021.**

Dentro de este grupo de edad, la población ocupada de 60 y más años alcanza un peso de 9,4% en 2025, siendo el mayor de los últimos cinco años.

La población ocupada más joven, menor de 30 años, consigue en el cuarto trimestre de 2025 el **peso porcentual más alto de los últimos cinco años (10,5%)**, aumentando 1,8 puntos sobre 2021.

Población ocupada por edad en construcción 4T por año

(% sobre el total del trimestre)



Fuente: Elaboración del Observatorio Industrial de la Construcción con datos de la Encuesta de Población Activa (INE).



Contratos y ocupaciones más contratadas diciembre

ACTUALIZACIÓN 16/01/2026

Según el Servicio Público de Empleo Estatal (SEPE), el número de **contratos registrados** por las empresas del sector de la Construcción en el mes de diciembre fue de **44.810**, lo que supone un descenso respecto al mes anterior **(-35,4%)** pero una variación anual positiva **(4,7%)**.

En comparación con el año anterior, el **número de contratos acumulados** en el sector se incrementa **(0,3%)**, alcanzando los **835.388**. Por actividades, Construcción de Edificios y Actividades de la Construcción Especializada se incrementan **(0,3%)**, mientras que en Ingeniería Civil se produce un descenso del **1,1%**.

CONTRATOS ACUMULADOS DICIEMBRE 2025

CNAE	Contratos totales	% sobre total	% Var. Anual
41. Construcción de Edificios	386.506	46,3%	0,3%
42. Ingeniería Civil	34.253	4,1%	-1,1%
43. Actividades de Construcción Especializada	414.629	49,6%	0,3%
TOTAL CONSTRUCCIÓN NACIONAL	835.388	100%	0,3%

Fuente: Elaboración del Observatorio Industrial de la Construcción con datos del Servicio Público de Empleo Estatal.



Contratos y ocupaciones más contratadas diciembre

ACTUALIZACIÓN 16/01/2026

Dentro de las quince ocupaciones que han registrado más contratos, los **Albañiles** acaparan el peso porcentual más alto de las contrataciones **(26,5%)**, pese a registrar una bajada con respecto al año anterior **(-0,3%)**. Cabe destacar el incremento de Peones de obras públicas **(8,2%)**, Supervisores de la construcción **(7,8%)** y Operadores de maquinaria de movimientos de tierras y equipos similares **(7,8%)**.

OCUPACIÓN (Clasificación Nacional Ocupaciones – 2011)	N.º Contratos acumulados Diciembre 2025	% sobre el total	% Var. Anual
Albañiles	221.774	26,5%	-0,3%
Peones de la construcción de edificios	144.641	17,3%	0,4%
Peones de obras públicas	49.716	6,0%	8,2%
Electricistas de la construcción y afines	35.516	4,3%	0,9%
Otros trabajadores de las obras estructurales de construcción no clasificados bajo otros epígrafes ¹	35.162	4,2%	-0,4%
Oficiales, operarios y artesanos de otros oficios no clasificados bajo otros epígrafes ²	22.676	2,7%	-0,6%
Encofradores y operarios de puesta en obra de hormigón	19.808	2,4%	-6,9%
Pintores y empapeladores	18.930	2,3%	-7,0%
Montadores de estructuras metálicas	18.727	2,2%	4,7%
Empleados administrativos con tareas de atención al público no clasificados bajo otros epígrafes	16.885	2,0%	7,3%
Peones de las industrias manufactureras	15.639	1,9%	4,4%
Fontaneros	13.171	1,6%	-1,9%
Operadores de maquinaria de movimientos de tierras y equipos similares	11.790	1,4%	7,8%
Empleados administrativos sin tareas de atención al público no clasificados bajo otros epígrafes	10.986	1,3%	-4,8%
Supervisores de la construcción	10.250	1,2%	7,8%

Fuente: Elaboración del Observatorio Industrial de la Construcción con datos del Servicio Público de Empleo Estatal.

(1) Este epígrafe comprende las ocupaciones de apuntaladores de edificios, colocadores de prefabricados ligeros, demolidores de edificios, montadores de andamios, cercados, vallas metálicas y toldos, poceros en redes de saneamiento, portlandistas, trabajadores a grandes alturas y refractaristas.
(2) Este epígrafe comprende las ocupaciones de artesanos y laminadores manuales de composite.



Contratos y ocupaciones más contratadas diciembre

ACTUALIZACIÓN 16/01/2026

Observando el dato en función de distintas variables, el peso de los **contratos indefinidos** supone el **72,8%** sobre el total, con un ligero incremento (0,1%) respecto a diciembre de 2024.

Además, casi nueve de cada diez contratos se han realizado a hombres, mientras que los realizados a mujeres han experimentando una disminución anual del 1%.

		Diciembre 2025		Diciembre 2024		% Var. Anual
		Número contratos acumulados	% sobre total	Número contratos acumulados	% sobre total	
Tipología	Indefinidos (Bonif./no Bonif., Indefinidos a personas con discapacidad y convertidos a indefinidos)	608.095	72,8%	607.423	72,9%	0,1%
	Temporales (contratos no indefinidos)	227.293	27,2%	225.713	27,1%	0,7%
Sexo	Hombres	742.187	88,8%	738.973	88,7%	0,4%
	Mujeres	93.201	11,2%	94.163	11,3%	-1,0%
TOTAL		835.388	100%	833.136	100%	0,3%

Fuente: Elaboración del Observatorio Industrial de la Construcción con datos del Servicio Público de Empleo Estatal.



Contratos y ocupaciones más contratadas diciembre

ACTUALIZACIÓN 16/01/2026

Poniendo el foco en los contratos temporales y su duración media en días se observa que **aumentan el número de contratos temporales (0,7%)** pero se reduce **la duración media (-0,03)**.

Tipo contrato temporal	Diciembre 2025		Diciembre 2024		Variación en días
	Número contratos acumulados	Duración media en días	Número contratos acumulados	Duración media en días	
Circunstancias de la producción	143.281	72,82	138.631	70,79	2,03
Vinc. Progr. Políticas Activ. Empleo	65.904	20,19	68.519	20,83	-0,64
Financ. Fondos Europeos	2.604	6,25	2.636	128,68	-122,43
Sustitución	8.436	86,99	8.960	106,00	-19,01
Temporal Pers. Con Discapacidad	308	362,34	347	363,46	-1,12
Relevo	49	502,00	117	697,06	-195,06
Jubilación parcial	494	725,38	455	735,10	-9,72
Obten. Práctica Profesional	2.229	235,16	2.204	229,61	5,55
Formación en alternancia	2.998	258,04	2.738	263,43	-5,39
Otros contratos	990	210,12*	1.106	271,03*	-60,91
TOTAL CONTRATOS TEMPORALES	227.293	62,41	225.713	62,44	-0,03

Fuente: Elaboración del Observatorio Industrial de la Construcción con datos del Servicio Público de Empleo Estatal.
*Sin tener en cuenta los contratos de Sust. Jubilación 64 años, Artistas y pers. Técnico o aux y Docente invest. universidad

Estructura Productiva



Empresas inscritas Seguridad Social diciembre

ACTUALIZACIÓN 09/01/2026

Las empresas con asalariados del sector de la construcción registradas en el mes de diciembre ascienden a **142.101**. Con respecto al mes anterior, el número de empresas cae un **2,1%**, con 3.088 empresas menos. En la comparación anual se produce un incremento del **2,1%**, lo que supone 2.968 empresas más.

Por tamaño de empresa, en la variación anual cabe destacar que **todos los segmentos crecen**. Las empresas **de 250 a 499 trabajadores son las que más aumentan (4,8%)**.

Las **cinco comunidades con las variaciones porcentuales anuales más altas** fueron: Comunidad Valenciana (4,5%), Asturias (3,4%), Murcia (3,4%), Baleares (2,8%) y Cantabria (2,7%).

En contraposición, las **únicas comunidades autónomas que redujeron el número de empresas** con respecto al año anterior fueron: Extremadura (-0,8%) y Galicia (-0,6%).

Las empresas del sector de la Construcción representan el **10,5%** del total de las inscritas en la Seguridad Social.

En el conjunto de la economía, el número de empresas en noviembre creció un 0,3% con respecto al año anterior. **El sector de la Construcción es el que experimentó mayor crecimiento (2,1%)**, seguido del sector Servicios (0,3%). El sector Agrario desciende (-0,1%) mientras que el sector Industria es el que más disminuye (-1,2%).

EMPRESAS INSCRITAS SEGURIDAD SOCIAL EN DICIEMBRE	Número	% Var. Anual
Total sector construcción	142.101	2,1%
De 1 a 2 trabajadores	71.417	1,4%
De 3 a 5 trabajadores	32.872	2,2%
De 6 a 9 trabajadores	16.012	2,7%
De 10 a 49 trabajadores	19.699	4,1%
De 50 a 249 trabajadores	1.929	3,9%
De 250 a 499 trabajadores	109	4,8%
500 o más trabajadores	63	3,3%

Fuente: Elaboración del Observatorio Industrial de la Construcción con datos del Ministerio de Trabajo y Economía Social.

€

Contabilidad trimestral. PIB 3T 2025

ACTUALIZACIÓN 23/12/2025

El **Producto Interior Bruto (PIB)** del tercer trimestre de 2025, en términos de precios corrientes, datos ajustados de estacionalidad y calendario, aumenta un 1,4% en relación con el trimestre anterior. En la comparación interanual se produce un crecimiento del 5,7%.

El **Valor Añadido Bruto de Construcción (VAB)** aumenta un 1,8% en términos trimestrales y crece un 9,5% en la comparación anual. Por su parte, la **Formación Bruta de Capital Fijo (FBCF)** del sector se incrementa un 3,7% en la comparación trimestral y un 9,3% con respecto al año anterior.

La aportación de la Construcción al PIB, medida en términos de Valor Añadido Bruto (VAB), **representó en el tercer trimestre de 2025 un 5,4%**. Por el lado de la demanda, la **Formación Bruta de Capital Fijo en Construcción (FBCF) supuso el 10,9%** sobre el Producto Interior Bruto.

En la comparación interanual, el tercer trimestre del año ha tenido un comportamiento más positivo para la FBCF de **Otros edificios y construcciones**, con un aumento del 10,7%. La FBCF de **Viviendas** registró una subida del **8,1%** interanual.

CONTABILIDAD NACIONAL TRIMESTRAL	3T2025			Acumulado anual 2025		
	Dato base	Var. trimestral	Var. anual	Dato base	Dato año anterior	Tasa variación
Producto interior bruto a precios de mercado (millones de euros)	422.651,0	1,4	5,7	1.251.856	1.186.477	5,5
VABpb Construcción	22.690,0	1,8	9,5	66.223	62.074	6,7
VABpb Construcción sobre PIB (porcentaje)	5,4			5,3	5,2	0,1 p.p
FBCF. Activos fijos materiales. Construcción	45.951	3,7	9,3	134.716	126.347	6,6
FBCF. Activos fijos materiales. Construcción. Viviendas	24.512	0,8	8,1	72.583	67.747	7,1
FBCF. Activos fijos materiales. Construcción. Otros edificios y construcciones	21.439	7,3	10,7	62.133	58.600	6,0
FBCF Construcción sobre PIB (porcentaje)	10,9			10,76	10,65	0,11 p.p
FBCF Viviendas sobre PIB (porcentaje)	5,8			5,8	5,7	0,1 p.p
FBCF Otros edificios y construcciones sobre PIB (porcentaje)	5,1			4,96	4,94	0,02 p.p

Fuente: Contabilidad Nacional Trimestral. Instituto Nacional de Estadística.
PIB pm Oferta y Demanda (Precios corrientes). Datos ajustados E/C. Millones de euros.

€

Contabilidad trimestral. PIB 3T 2025

ACTUALIZACIÓN 23/12/2025

Desde la perspectiva del Producto Interior Bruto como **Índice de volumen encadenado** (base 2020) y datos corregidos de estacionalidad y calendario, podemos observar cómo se han comportado los diferentes componentes:

VARIACIÓN INTERANUAL PIB, VOLUMEN ENCADENADO (BASE 2020)

	3T 2025
Producto Interior Bruto a precios de mercado	2,8%
VAB Construcción	6,9%
FBCF Construcción	7,3%
FBCF. Activos fijos materiales. Construcción. Viviendas	5,1%
FBCF. Activos fijos materiales. Construcción. Otros edificios y construcciones	9,9%

Fuente: Contabilidad Nacional Trimestral. Instituto Nacional de Estadística.
Nota: Todos los datos presentados son series trimestrales revisadas y actualizadas según la RE-2024 de la Contabilidad Nacional publicadas en diciembre de 2025, así como las revisiones propias de cada septiembre de los modelos de ajuste estacional y de calendario.



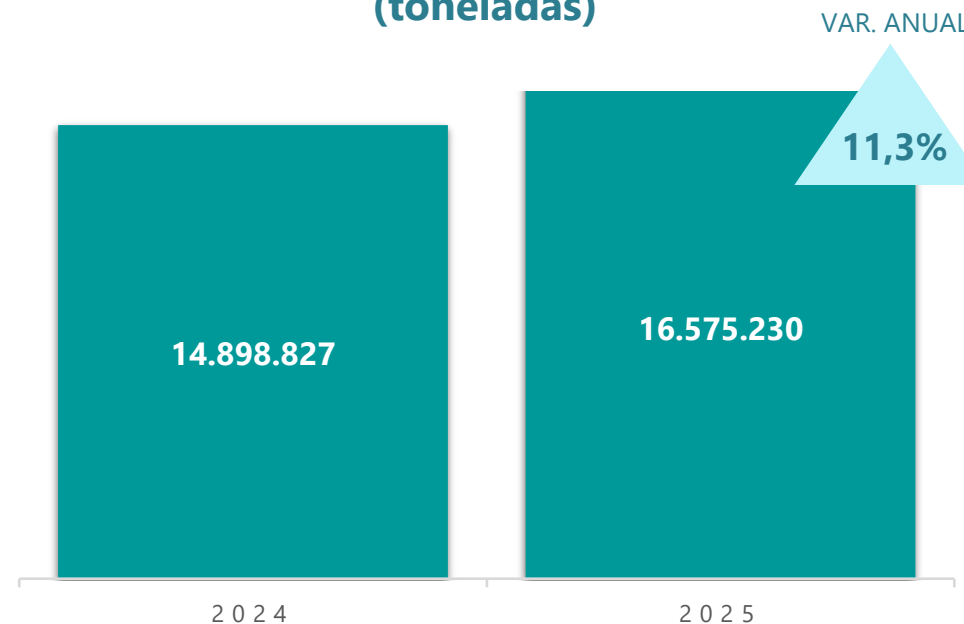
Consumo de cemento diciembre

ACTUALIZACIÓN 14/01/2026

El consumo de cemento correspondiente al mes de diciembre ascendió a **1.367.352** toneladas, disminuyendo respecto al mes anterior (**-10,5%**), donde se alcanzaron las **1.528.073** toneladas. En la comparativa anual se registra un incremento del **17,4%**.

En el **acumulado** hasta diciembre se alcanzaron las **16.575.230** toneladas, lo que supone un aumento en el consumo del **11,3%** con respecto al mismo periodo del año anterior.

Consumo de cemento acumulado hasta diciembre (toneladas)



Fuente: Elaboración del Observatorio Industrial de la Construcción con datos del Ministerio de Industria y Turismo.



Licitación pública diciembre

ACTUALIZACIÓN 30/01/2026

Los datos publicados por la Asociación de Empresas Constructoras y Concesionarias de Infraestructuras (SEOPAN) muestran **que la licitación hasta diciembre de 2025 ascendió a 33.143.182 miles de euros**, lo que representa un aumento del 13% respecto al volumen licitado en el mismo periodo del año anterior, cuando se alcanzaron los 29.336.258 miles de euros.

Del **total licitado**, un 40,6% corresponde a licitaciones de la Administración Local, un 30,6% a la Autonómica y un 28,8% a la General.

Por **tipo de administración**, la Administración Autonómica experimenta un incremento anual en el volumen licitado del 17,5%, la Administración Local del 12,1% y la General del 9,7%.

Por tipología de obra, la licitación en **Ingeniería Civil** representa un 57,4% y aumenta un 11,7% en comparación con el año anterior. Mientras que la licitación en **Edificación** acaparó el 42,6% del volumen licitado, con un incremento interanual de 14,7%.

Las cinco comunidades autónomas con **variaciones interanuales más altas** son: Extremadura (76,9%), Canarias (63,8%), Andalucía (54,3%), Castilla – La Mancha (36,8%) y Cataluña (28,9%).

Por el contrario, las únicas comunidades que experimentan **descensos interanuales** son: Madrid (-30,6%), Aragón (-24,5%), Asturias (-13,5%) y Cantabria (-1,8%).





Visados de obra noviembre

ACTUALIZACIÓN 29/01/2026



Según los datos del Ministerio de Transportes y Movilidad Sostenible, el número de **visados de obra acumulados** hasta noviembre fue **152.811**, lo que supone un crecimiento con respecto al mismo periodo del año anterior (6,5%). Los **visados de obra nueva** ascienden a **127.368**, aumentando en la comparativa anual (7,4%).

Las **Reformas** aumentan (1,5%) hasta ubicarse en las **22.707** y las **Ampliaciones** registraron **2.736** visados, suponiendo un crecimiento del 8%.

Las **certificaciones de fin de obra** acumuladas fueron **80.929**, registrando una variación negativa con respecto al mismo periodo del año anterior (-10,8%).

En la comparativa anual, las certificaciones de fin de obra han descendido en todos los meses del año a excepción de los meses de junio y julio.

Las cinco comunidades autónomas que presentan **porcentajes más altos de crecimiento** anual en el acumulado de visados de obra nueva fueron: La Rioja (48,2%), Extremadura (42,8%), Comunidad Valenciana (41,9%), Canarias (39,7%) y Murcia (21,2%).

En contraposición, las únicas comunidades autónomas que registran **descensos interanuales** fueron: País Vasco (-24,1%), Cantabria (-16,5%), Asturias (-13,9%), Aragón (-7,8%) y Cataluña (-7%).



Hipotecas noviembre

ACTUALIZACIÓN 26/01/2026

El **número de hipotecas registrado en noviembre** sobre el total de fincas fue de **55.762**. Esta cifra supone un descenso mensual del **-16,7%** pero una variación anual positiva del **11,3%**.

Sobre **viviendas** se alcanzaron **43.319** hipotecas, mostrando una caída en la comparativa mensual (**-17%**) pero un incremento en la comparativa anual (**12,4%**).

Con estas cifras, se encadenan 17 meses consecutivos de incrementos anuales en el número de hipotecas sobre el total de viviendas.

Teniendo en cuenta **el dato acumulado hasta noviembre**, el número de hipotecas registrado sobre el total de fincas fue de **594.599**, lo que supone un aumento anual del **17,6%**. Sobre **viviendas** se alcanzaron las **463.232** hipotecas, creciendo un **17,8%** respecto al año anterior.

En cuanto a la cifra acumulada de hipotecas constituidas sobre viviendas, las cinco **comunidades** que tienen el **mayor número de hipotecas** son: Andalucía (90.343), Cataluña (80.547), Madrid (68.451), Comunidad Valenciana (56.489) y País Vasco (23.783).

Las cinco comunidades autónomas que registran una mayor **variación positiva** con respecto al año anterior son: Cantabria (44,6%), La Rioja (37,1%), Murcia (30,4%), Aragón (25,7%) y Extremadura (24,9%).

Las únicas comunidades que presentan una **variación anual por debajo del 10%** son Navarra (4%) y Madrid (2,7%).

No se registran variaciones anuales negativas.



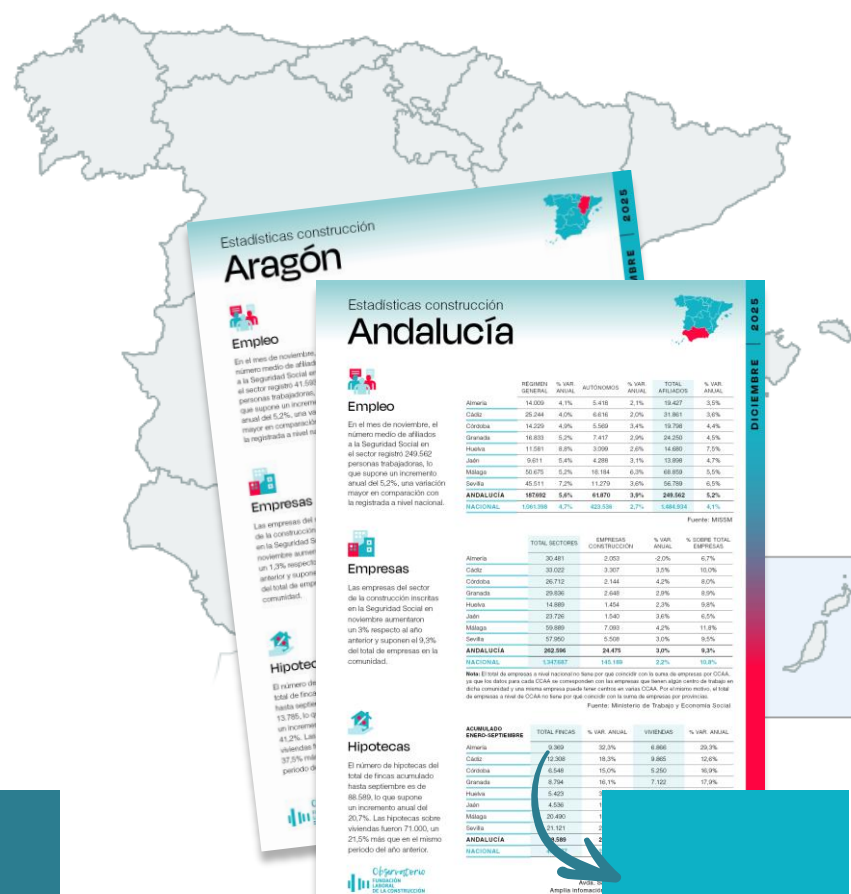
Amplía información

INFOGRAFÍA CON DATOS NACIONALES



Accede aquí

BOLETINES ESTADÍSTICOS TERRITORIALES TRIMESTRALES



Accede aquí

INFORME SOBRE EL SECTOR DE LA CONSTRUCCIÓN 2024



Accede aquí



Observatorio INDUSTRIAL DE LA CONSTRUCCIÓN



FUNDACIÓN
LABORAL
DE LA CONSTRUCCIÓN



Confederación Nacional
de la Construcción



hábitat



Industria,
Construcción
y Agro

FICA

observatoriodelaconstruccion.com